



Préavis n° 11/09.2022 – section des bâtiments

Demande d'un crédit de Fr. 350'000.— pour équiper partiellement le parking du Centre culturel et sportif du Vieux-Moulin de panneaux solaires afin d'alimenter la station de pompage

Monsieur le Président, Mesdames et Messieurs les Conseillers,

I. Préambule et contexte général

Le plan cantonal vaudois des énergies vise une production de 30% d'énergie renouvelable en 2030. Le plan directeur communal des énergies montre que la Commune de Saint-Prex produit actuellement un peu moins de 3% d'énergie renouvelable.

Depuis février 2022, le contexte politique globale nous révèle de façon aiguë notre dépendance énergétique par rapport à l'étranger (gaz, pétrole, électricité). Au quotidien, ceci est perceptible par la montée des prix de l'énergie, mais aussi indirectement par l'augmentation des prix des produits finis qui nécessitent de l'énergie pour leur fabrication.

Dans ce contexte, la Municipalité désire accélérer ses efforts pour la transition énergétique. L'augmentation énorme annoncée de la facture de l'électricité, pour 2023, incite la Municipalité à prendre des mesures d'urgence pour atténuer le choc financier. Le but de la Municipalité est double:

- 1) activer les mécanismes administratifs et politiques pour voir comment réagir face au marché chaotique de l'électricité
- 2) investiguer les options techniques locales pour optimiser la consommation de la Commune de Saint-Prex, ce qui est le sujet de ce préavis, ainsi que le préavis n° 05/06.2022 pour la pose de panneaux solaires sur la piscine. D'autre préavis pour la pose de panneaux solaires vont suivre (STEP, Sous-Allens, Cherrat).

La Commune achète une partie de l'électricité selon un contrat de grand consommateur (2021: 41%, soit 1'320'885 kWh). La Commune dispose de six sites de consommation qui bénéficient de ce statut au sens de la loi fédérale du 23 mars 2007 sur l'approvisionnement en électricité (art. 13 LApEl, RS 734.7) et de l'ordonnance fédérale du 14 mars 2008 sur l'approvisionnement en électricité (art. 11 OApEl, RS 734.71). Nous subissons actuellement les extravagances du marché, en grande partie spéculatif. Au niveau de la Commune, nous avons trois options principales:

- 1) réduire notre consommation électrique
- 2) augmenter la production locale d'énergie
- 3) tenter d'obtenir le statut juridique de «nouveau» consommateur final pour certains sites de consommation, cela en créant un regroupement dans le cadre de la consommation propre (RCP, art. 17 de la loi fédérale du 30 septembre 2016 sur l'énergie [LEne, RS 730.0]).

Pour obtenir le statut juridique de «nouveau» consommateur final pour certains sites de consommation, il est en effet possible de regrouper en RCP (Réseau Consommation Propre) certains immeubles au sein d'un même site de consommation, là où il y a une production propre d'électricité. Pour ce faire, les terrains contigus, dont au moins un est adjacent à la propriété sur laquelle se trouve l'installation de production, peuvent également être considérés comme un même lieu de consommation; les terrains qui ne sont séparés que par une rue, une voie ferrée ou un cours d'eau peuvent également être considérés comme contigus, moyennant l'accord du propriétaire concerné (art. 14 al. 2 de l'ordonnance fédérale du 1^{er} novembre 2017 sur l'énergie [OEne, RS 730.01]). Les échanges de la Municipalité avec les commissions fédérales responsables portent, entre autres, sur cet aspect central pour la Commune.

Dans ce contexte, notre évaluation a montré que la pose de panneaux solaires (460 m²) sur le parking (phase 1) du Centre culturel et sportif du Vieux-Moulin, ensuite sur le toit du Vieux-Moulin (phase 2) permettrait d'alimenter la station de pompage de Saint-Prex:

- Le site de la station de pompage de Saint-Prex a actuellement le statut juridique de *grand consommateur* (consommation selon compteur 2021: 401'907 kWh, facturés au montant de Fr. 56'795.00).
- Le site du Centre culturel et sportif du Vieux-Moulin a, quant à lui, le statut juridique de *consommateur captif* (consommation selon compteur 2021: 62'316 kWh, facturés au montant de Fr. 10'977.15).
- Le Centre culturel et sportif du Vieux-Moulin et la station de pompage sont reliés par un canal, ce qui permettrait de procéder à un regroupement RCP. La production des panneaux solaires (88'000 kWh/an) pourrait alimenter la station de pompage pour 20-25% de sa consommation. Ainsi, l'autoconsommation de la production propre approcherait les 90%. Les 100% ne sont pas possibles à cause de l'ensoleillement variable et la nécessité pour des raisons d'hygiène d'assurer un flux constant de l'eau potable. Avec la deuxième phase (préavis prévu pour la fin de l'année), la production propre diminuera encore de 20-30% nos achats d'électricité pour la station de pompage.

Selon l'OEne, notamment, lorsqu'il est possible d'avoir une production propre de plus de 10% de la puissance de raccordement du regroupement, il est possible de créer un RCP.

Dans une communication publiée sur son site internet et mise à jour le 10 août 2022 («Hausse des prix de l'électricité: questions et réponses sur l'adaptation des tarifs de l'énergie en cours d'année, sur l'approvisionnement de remplacement et sur la rétribution de reprise de l'électricité»), la Commission fédérale de l'électricité ElCom a considéré que la création d'un RCP constitue a priori un nouveau site de consommation au sens de l'art. 11 al. 2 OApEl. Au moment de sa création, un RCP bénéficie donc de l'approvisionnement de base, pour autant qu'il n'ait pas été fait usage du droit d'accès au réseau pour le RCP en question.

II. Devis estimatif

Installation photovoltaïque	Fr.	110'000.00
- Fourniture de l'ensemble de l'installation, soit :		
- Panneaux photovoltaïques		
- Système de fixation des panneaux		
- Onduleurs (2 pièces)		
- Câblage DC, y c. canaux		
- Échafaudage pour le montage		
Installation électrique	Fr.	35'000.00
- Câblage AC, y compris canaux tubes		
- Adaptation tableaux électriques pour alimentation et comptage dans le tableau de la salle polyvalente		
- Fouilles et tubes jusqu'à l'angle Nord/Est de la salle		
- Carottage + divers		
Construction de la structure porteuse	Fr.	145'500.00
- Charpente métallique		
- Fondation, socle et maçonnerie		
- Etudes, dessin		
- Ligne de vie		
Divers et imprévus	Fr.	13'500.00
Honoraires ingénieurs électricien	Fr.	21'000.00
Total HT	Fr.	325'000.00
TVA 7.7%	Fr.	25'000.00
TOTAL TTC	Fr.	350'000.00

III. Incidences financières

Il est à noter que selon le tarificateur en ligne Pronovo (avril 2022), l'installation serait éligible à une rétribution unique de Fr. 27'900.00. Celle-ci peut varier. Elle n'est pas comprise dans l'offre ci-dessus).

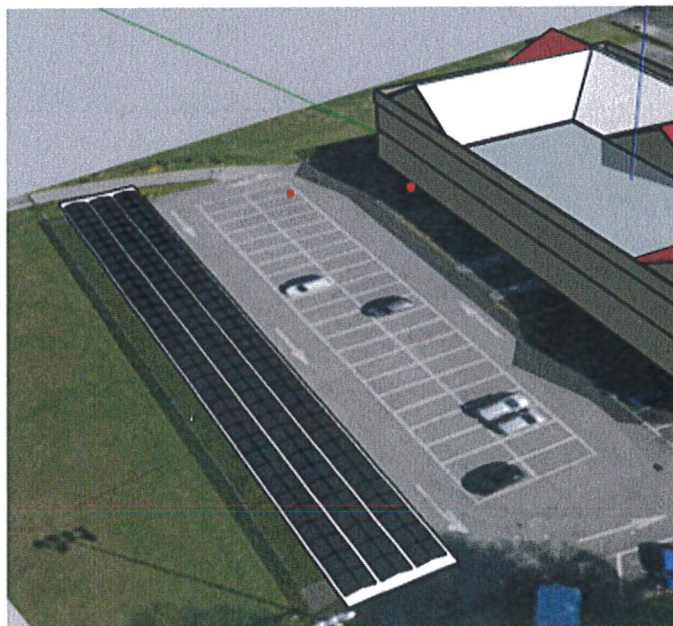
Cette dépense globale sera financée par les recettes communales courantes ou par emprunt. Elle sera amortie en 20 ans, dès 2024, par tranche annuelle de Fr. 17'500.00, après déduction de la subvention de Pronovo.

Cette dépense pourrait avoir une incidence significative sur le budget de fonctionnement de la Commune au vu des prix actuels de l'électricité. Comme les négociations sont en cours, il est difficile de prédire l'impact réel. Cependant une économie est certaine, mais le degré de celle-ci dépendra d'une part de la rapidité de réalisation du projet, d'autre part des négociations pour retourner au statut de consommateur captif lors du regroupement en RCP du Centre culturel et sportif du Vieux-Moulin et de la station de pompage.

L'ElCom réserve toutefois les cas où la participation à un RCP a pour seul but de «retourner» à l'approvisionnement de base; dans ce genre de situation, elle préconise d'évaluer au cas par cas si la démarche est constitutive d'un abus de droit, auquel cas il serait possible de refuser un retour à l'approvisionnement de base.

Au vu de ce qui précède, en regroupant le Centre culturel et sportif du Vieux-Moulin et la station de pompage, il serait envisageable de créer un nouveau RCP. Par ce moyen, il serait possible de retourner à l'approvisionnement de base et donc de bénéficier de tarifs plus modérés. Il subsiste toutefois un risque que le gestionnaire de réseau, respectivement l'ElCom, désigne cette façon de procéder comme un abus de droit. Une évolution du contexte législatif, dans le sens d'une clarification des autorités, jusqu'à la fin de l'année 2022 n'est pas à exclure. Le Conseil fédéral devrait publier les ordonnances en octobre 2022.

Ce préavis propose pour des raisons pratiques et de logistique de poser des panneaux tout d'abord sur une partie du parking (460 m²) (phase 1). En effet, ceci permet de remplir les différentes conditions légales mentionnées ci-dessus. Dans le cadre du projet de rénovation du Centre culturel et sportif du Vieux-Moulin (phase 2), il est prévu de poser des panneaux solaires. Mais la première évaluation montre que des travaux sont nécessaires sur le toit avant de pouvoir poser des panneaux solaires.



Phase 1

IV. Impact sur l'environnement

V. Conclusion

LE CONSEIL COMMUNAL DE SAINT-PREX

- DÉCIDE

- Approuvé par la Municipalité dans sa séance du 26 septembre 2022

Au nom de la Municipalité

Le Syndic

La Secrétaire

S. Porzi

A. Guvomard

Délégué municipal: M. J. von Overbeck, municipal

Préavis déposé devant le Conseil communal en séance du 28 septembre 2022